

# Installationshinweise und Kurzanleitung CS Soft Professional mit Service-Kabel und Schnittstellenbox IF100

## 1. Systemanforderungen

### Unterstützte Betriebssysteme:

- Microsoft Windows 2000, XP, 2003 und VISTA



### Minimum Hardware:

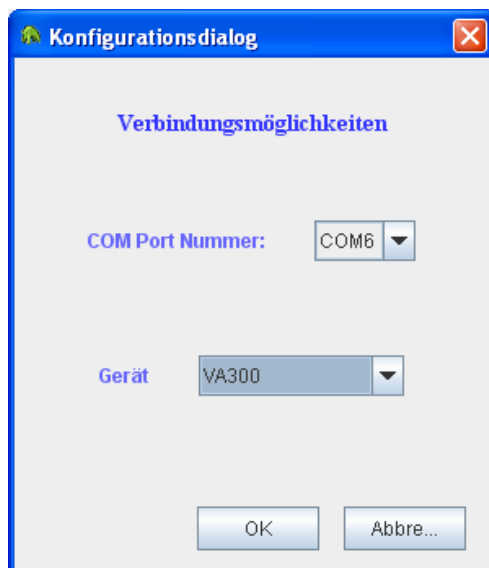
- **Prozessor:** 500 MHz Intel Pentium III Workstation oder gleichwertig
- **Speicher:** 256 MB
- **Speicherplatz:** 200 MB freier Speicherplatz

## 2. Vorbereitung der CS Soft Professional Installation

- 2.1 Die Installation der CS Soft ist nur mit Administratorrechten möglich. Bitte wenden Sie sich an den Administrator Ihrer Firma, um sicher zu gehen, dass Sie diese Rechte besitzen.
- 2.2 Bitte kopieren Sie von der CD den Ordner „CS USB service cable driver V1.00“ auf Ihren Computer. Verbinden Sie die USB-Schnittstelle der Schnittstellen-Box IF 100 mit Ihrem Computer. Windows wird das neue Gerät ermitteln und es erscheint der „Assistent für das Suchen neuer Hardware“ Bei Bedarf folgen Sie der mitgelieferten Anweisung „InstallationsHilfe\_Treiber\_SchnittstellenBox.pdf“.

## 3. CS Soft Professional Installation

- 3.1 Bitte die CD einlegen.  
Die Software startet automatisch.  
Sie werden durch die Installation geführt, bitte mit „Next“ den jeweiligen nächsten Programmschritt anwählen.  
Das Installationsprogramm erstellt automatisch ein Symbol  auf Ihrem Bildschirm.  
Bitte dazu: „Create a Desktop Ikon“ anwählen.
- 3.2 Bevor Sie das Programm starten, sollte das Verbindungskabel zum PC angeschlossen sein.
- 3.3 Jetzt können Sie mit einem Doppelklick auf das CSSoft Symbol  das Programm starten. Beim ersten Start des Programms erscheint der Konfigurationsdialog.  
Bitte wählen Sie die ComPort Nummer Ihrer Verbindung und das gewünschte Gerät aus.



### Anmerkung:

Möchten Sie ein DP 300 anschließen, wählen Sie bitte das Gerät FA 300

## 4 Programmstart

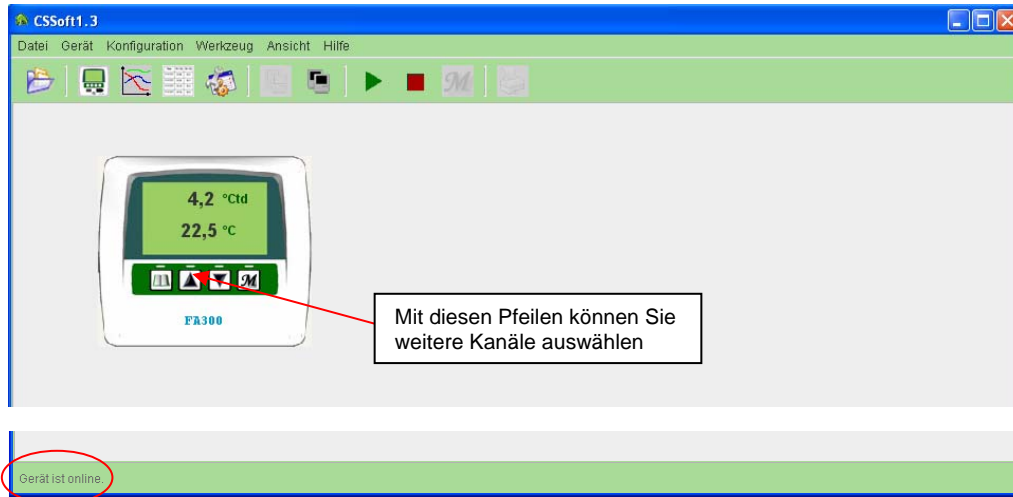
### Startfenster

Nach Drücken der „OK“-Taste erscheint das Hauptfenster der CS Soft.

Bitte das Menü „Gerät“ anwählen und „Online Verbindung aufbauen“ anklicken.

Verbindung wird aufgebaut, das Messgerät ist online.

**Anmerkung:** Das Menü „Gerät“ ist bei der grafischen und tabellarischen Ansicht nicht aktiv.



## 5 Kurzbeschreibung der Funktionen CS Soft Professional

In dem Menü „Hilfe“ des Hauptfensters finden Sie eine Hilfedatei mit ausführlichen Beschreibungen zu allen wichtigen Funktionen und ein Lernprogramm

Funktion	Funktionsbeschreibung
<b>3.1 Datei</b>	
Datei öffnen.....	gewünschte Datei auswählen und öffnen
Datei importieren.....	eine CS- Datei ( mit Datenexport erstellte Datei *.csd ) auswählen und importieren.
Datenexport.....	gewünschte Datei auswählen und in Exceldatei oder CS-Datei exportieren
Drucken.....	Bildschirmansicht ausdrucken, nur aktiv bei Graphik oder Tabelle
Exit.....	Programm abbrechen
<b>3.2 Gerät</b>	(einige Funktionen sind nicht aktiv)
Online Verbindung aufbauen.....	Verbindung zum Gerät aufbauen
Go offline.....	Geräteverbindung aufheben
<b>3.3 Konfiguration</b>	
Gerät	
Basis.....	Eingabe eines Messgerätenamens möglich
Kanäle.....	Anzeige der verfügbaren Kanäle aller Fühler mit Kanal-Nr., Einheit, Adresse und Auflösung
Gerät konfigurieren.....	Eingabemöglichkeit: Zeitsynchronisierung, Messrate, Messgerätespeicher im CS 2390 löschen
Verbindung.....	ComPort und Gerät auswählen
Ansicht.....	Nur bei grafischer oder tabellarischer Ansicht
<b>4. Werkzeug</b>	
Start Datenaufzeichnung.....	Messrate eingeben (> 5 Sek.)
Datenaufzeichnung anhalten.....	Dateinamen übernehmen oder neuen Dateinamen vergeben
Datenbank komprimieren.....	Hilfe zur Reduzierung der Datenmenge
<b>5. Ansicht</b> .....	Online Anzeige der aktuellen Messwerte Tabellarische Ansicht der ausgewählten Datei Grafische Anzeige der ausgewählten Datei
<b>6. Hilfe</b> .....	Hilfe (ausführliche Hilfe für alle Funktionen) Lernprogramm (z.Zt. nur in englischer Sprache verfügbar) Über CS Soft
<b>Sonderfunktionen</b>	<b>Grafische Ansicht</b> , rechte Maustaste drücken: Kommentar einfügen Ansicht Einstellungen Verkleinern (Zoom zurücksetzen)
<b>Zoomfunktion</b>	<b>Grafische Ansicht</b> , bei gedrückter linker Maustaste Zoombereich auswählen
<b>Grafische Darstellung</b>	maximal 2 verschiedene Einheiten darstellbar